

성격



성격 테스트
타고난 내 성격은 어떨까?

특별 성격

별자리로 보는 성격



양자리(3. 21~4. 20)
계자리(6. 22~7. 22)



사자자리
(7. 23~8. 22)



성격을 관상만으로
알 수 있습니다!

혈액형(A형, AB형, B형, O형)별 성격

- 1 위의 내용은 무엇으로 성격을 알아보는 것입니까?
- 2 여러분은 잡지나 인터넷에서 이러한 것을 본 적이 있습니까? 그 결과는 어땠습니까?

생각

활발하다
hoạt bát

명랑하다
sáng sủa, vui vẻ,
rạng rỡ.

밝다
sáng sủa



생각

착하다
hiền lành

얌전하다
nhẹ nhàng, dịu
dàng, thanh lịch

솔직하다
thật thà

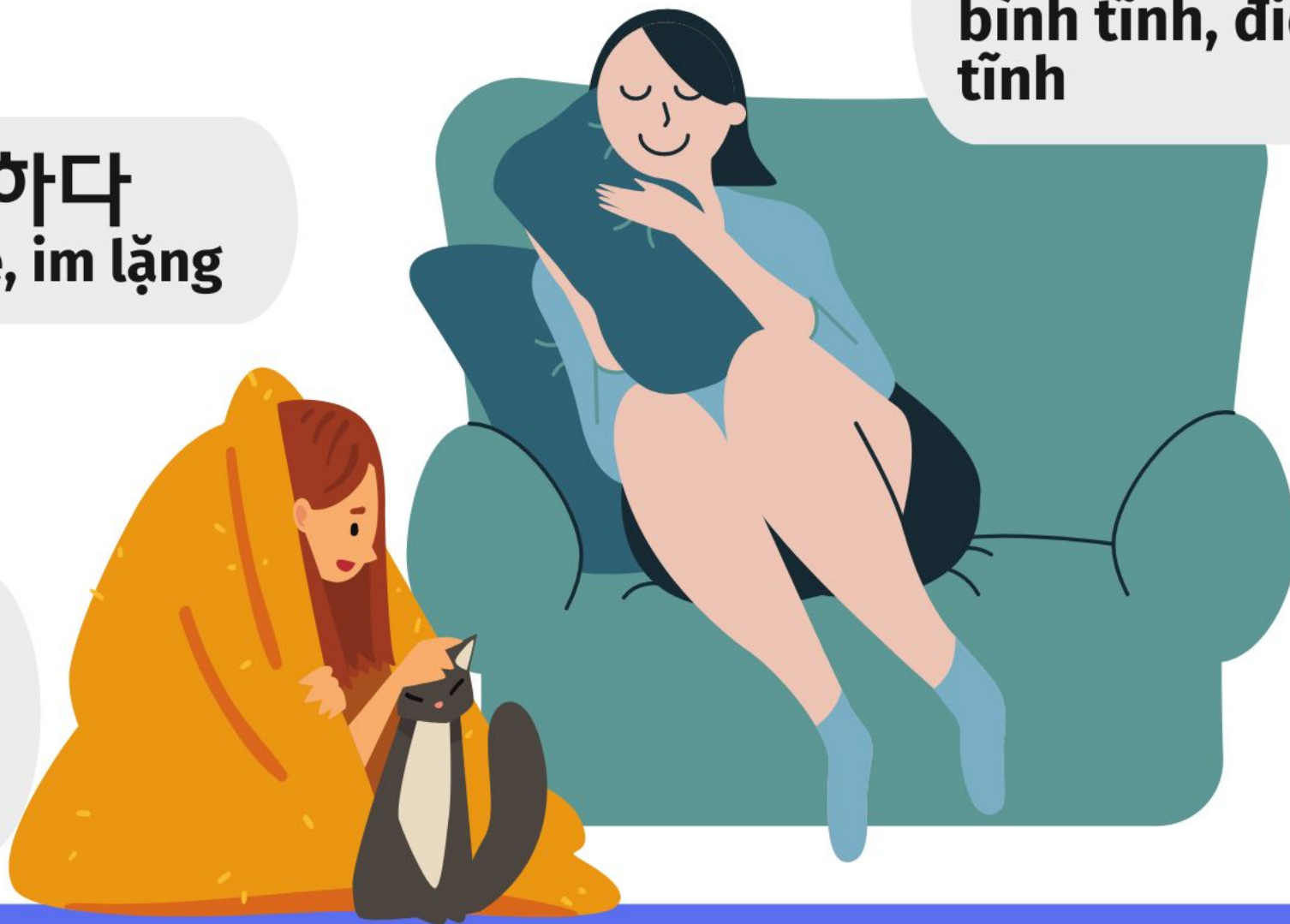


생각

조용하다
lặng lẽ, im lặng

내성적이다
trầm lắng, có
nội tâm

차분하다
bình tĩnh, điềm
tĩnh



성격

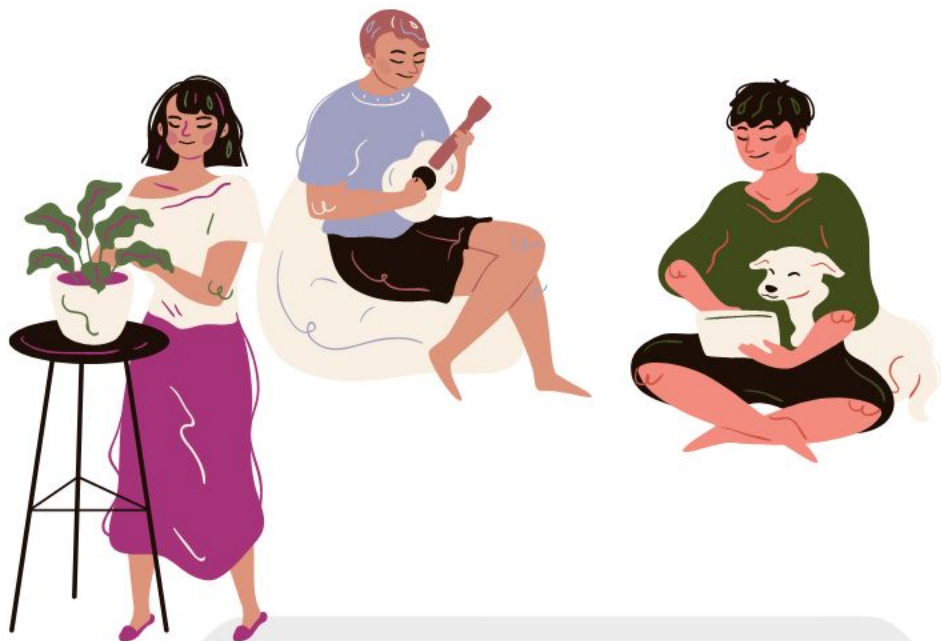


(성격이) 급하다
vội vàng, hấp tấp

고집이 세다
bảo thủ, bướng
bỉnh, cứng đầu



생각



적극적이다
tích cực, năng động



소극적이다
tiêu cực

생각

사교적이다
dễ gần, thân mật, có tài xã giao



사람의 특성



재주가 많다
nhiều tài, có tài



유머 감각이 있다
có tính vui nhộn, thích pha trò

사람의 특성



부지런하다
chăm chỉ, cần cù



게으르다
lười nhác

사람의 특성



믿음직하다
đáng tin



말이 많다
nói nhiều

사람의 특성

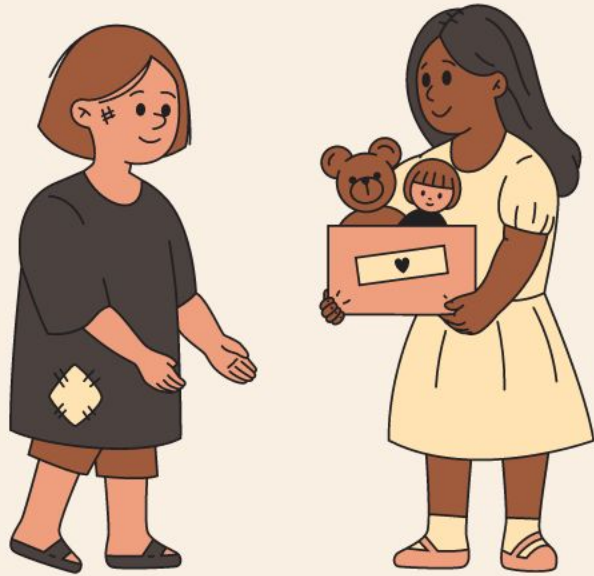


정이 많다
giàu tình cảm



생각이 깊다
suy nghĩ sâu sắc

사람의 특성



마음이 넓다
độ lượng, rộng lòng



성실하다
thành thật

사람의 특성



책임감이 강하다
có trách nhiệm cao

신체 관련 관용 표현



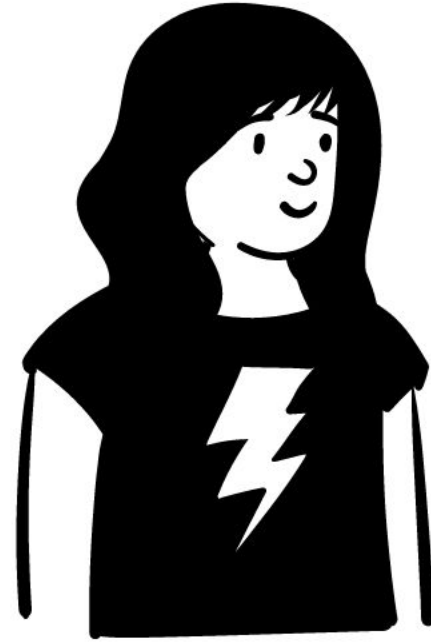
눈이 높다
kén chọn, tiêu chuẩn cao

신체 관련 관용 표현



발이 넓다
quan hệ rộng

신체 관련 관용 표현



입이 무겁다
trầm lặng, ít nói

신체 관련 관용 표현



입이 가볍다
nói nhiều

신체 관련 관용 표현



귀가 얇다
cả tin

신체 관련 관용 표현



콧대가 높다
kiêu căng, trịch thượng



II. 문법

1.-처럼

2. -군요

3.- (으)ㄴ /는 편이다

1.N처럼 = 'giống , như

-의미: 명사에 붙어 모양이나 동작이 그 명사와 같거나 비슷함을 나타낸다.

- 예문:

지훈 씨는 운동선수처럼 운동을 잘해요.

민준 씨 딸도 아빠처럼 사교적이예요.

주인아주머니가 어머니처럼 잘해 주세요.



1. N처럼 = 'giống , như'

A: 유진 씨가 피아노치는 거 봤어요? 저는 정말 놀랐어요.

B: 네, 피아노를 전공한 사람**처럼** 잘 치지요?

A: 화 씨, 한국말을 참 잘하네요.

B: 고마워요. 그렇지만 한국 사람**처럼** 말하려면 아직 멀었어요.



1. N처럼 = 'giống , như'

가을 하늘은 호수**처럼** 파랗습니다.

리사는 인형**처럼** 귀엽게 생겼어요.

올가는 모델**처럼** 키가 커요.

수지는 가수**처럼** 노래를 잘해요.



2.A/V(으)ㄴ/는군요 = '...thé'

-의미: 동사나 형용사에 붙어 새롭게 알게 된 사실에 **감탄하는 것처럼** 말할 때 쓴다.

+ 주로 말하는 순간 어떤 장면이나 상황을 보거나 들으면서 말할 때 많이 쓴다.

- 활용법:

	현재(진행, 습관)	과거(경험, 완료)	미래(의지, 추측)	
동사	-는군요	-았/었군요	-ㄹ 거군요	-겠군요
형용사	-군요		-을 거군요	
이다	군요 이군요	였군요 이었군요		



2.A/V(으)ㄴ/는군요 = '...thế'

베트남에는 한국어를 공부하는 학생이 많**군요**.

지훈 씨는 정말 잘 먹**는군요**.

서영 씨, 요즘 일이 많아서 피곤하**겠군요**.

A: 남 씨는 한 학기 동안 지각이나 결석을 한 번도 안 했어요.

B: 우와, 남 씨는 정말 성실하**군요**.



2.A/V(으)ㄴ/는군요 = '...thé'

A: 전에 한국에서 공부할 때 김치찌개를 자주 먹었어요.

B: 어머, 루이엔 씨는 한국에서 공부했**군요**.

민재는 정말 잘 먹**는구나**.

내가 공부를 많이 했**구나**.

세월이 빠르기도 하**군요**.

많이 힘들었**겠군요**.



3. A/V(으)ㄴ /는 편이다

= 'thuộc diện/ thuộc loại...'



-형용사에 붙어 ‘어떤 일이나 상태가 어느 쪽에 가깝다’ 를 표현할 때 사용한다.

-동작동사와 함께 쓸 때는 ‘**잘, 자주, 많이**’ 등과 같은 부사를 써야 정확한 의미를 표현할 수 있다.

3. A/V(으)ㄴ/는 편이다

= 'thuộc diện/ thuộc loại...'



활용법:

동사 -있다/없다	는 편이다	먹는 편이다 생각하는 편이다 만드는 편이다
형용사	-(으)ㄴ 편이다	좋은 편이다 키가 큰 편이다 머리가 긴 편이다
이다/아니다	인 편이다 아닌 편이다	착한 사람인 편이다 잘하는 사람이 아닌 편이다

3. A/V(으)ㄴ /는 편이다

= 'thuộc diện/ thuộc loại...'



제 동생은 조금 소극적인 편이에요.

그 사람은 말이 많은 편이에요.

저는 사람을 쉽게 사귀는 편이에요.

A: 고민이 있을 때 그 친구와 자주 이야기해요?

B: 네, 우리는 대화가 잘 통하는 편이라서요.

3. A/V(으)ㄴ /는 편이다

= 'thuộc diện/ thuộc loại...'

A: 루이엔 씨는 어떤 사람이 좋아요?

B: 제가 조용한 편이니까 활발하고 명령한 사람을 만나고 싶어요.

책을 한 발에 5권 읽으니까 많이 읽는 편이죠.

다른 친구들에 비해 시험을 잘 보는 편이에요.

바람은 불지만 하늘은 맑으니까 날씨가 좋은 편이죠.

이 가게는 채소는 싼데 과일이 비싼 편이에요.

